

ERSATZNEUBAU SCHULANLAGE SCHAUENBERG

8046 ZÜRICH-AFFOLTERN (ZH)

GROUPE SCOLAIRE SCHAUENBERG

8046 ZÜRICH-AFFOLTERN (ZH)



LAGEPLAN | PLAN DE SITUATION

Vier kompakte Baukörper beherbergen die umfangreichen schulischen Nutzungen der Schulanlage Schauenberg. Ein grosses Dach verbindet die Teile miteinander und schafft einen grosszügigen überdachten Schulhausplatz – das Herz der Schulanlage. Die leichten Ausdrehungen der vier Baukörper verleihen der Figur eine organische Ausstrahlung und vermitteln gleichzeitig zwischen den verschiedenen Geometrien des Ortes. Der Schulhausplatz verfügt über einen Zugang aus jeder Himmelsrichtung. Die vier Zugänge knüpfen an den bestehenden Wegverbindungen an und vernetzen die Schulanlage eng mit dem Wohnquartier.

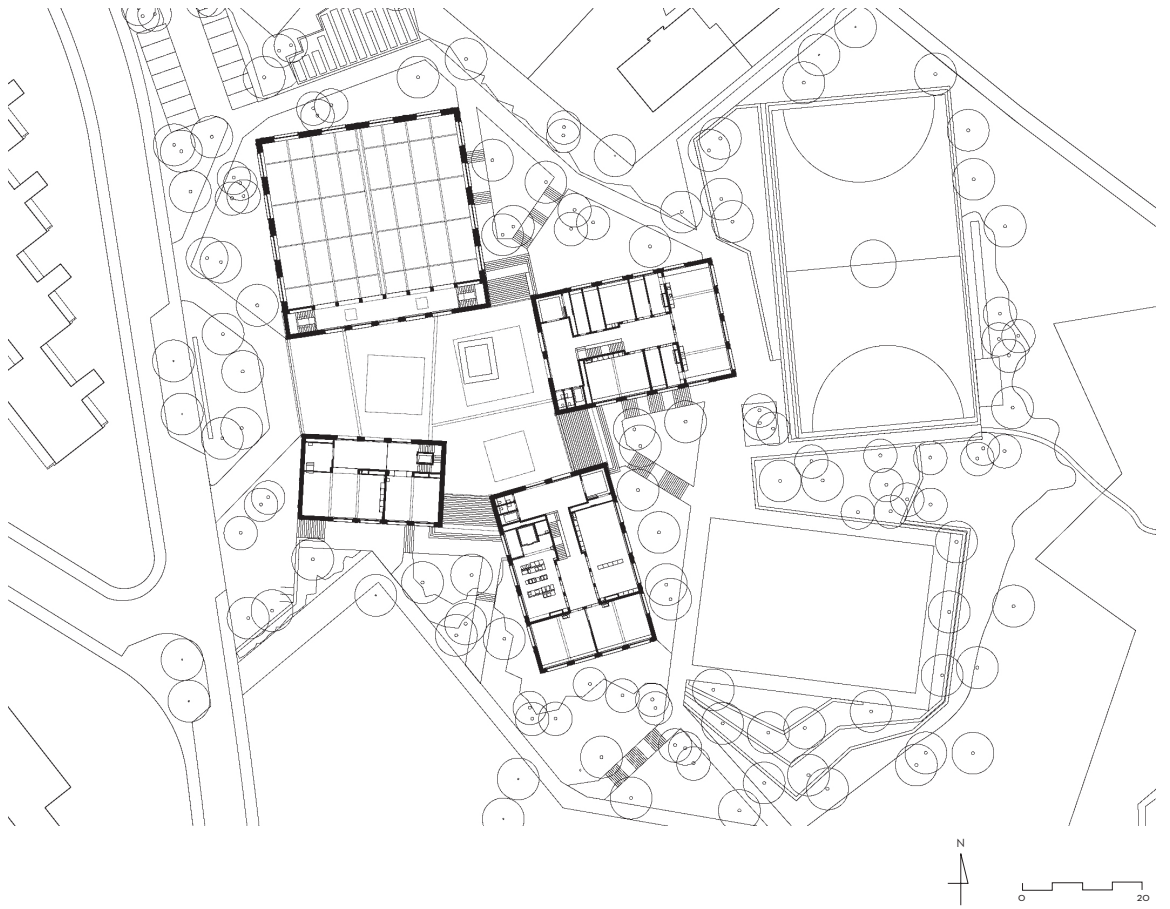
Quatre volumes compacts abritent les nombreux types d'utilisation scolaire du complexe Schauenberg. Une grande toiture les relie entre eux et crée une grande place centrale, le cœur de l'ensemble. Les différents corps de bâtiment sont légèrement tournés les uns par rapport aux autres, ce qui leur donne un air organique tout en les orientant vers les différentes géométries de la localité. On accède à la place depuis toutes les directions. Ces différents accès reprennent les chemins existants – ainsi l'école se voit bien mise en rapport avec les quartiers d'habitation environnants.



Stadt Zürich
Amt für Hochbauten



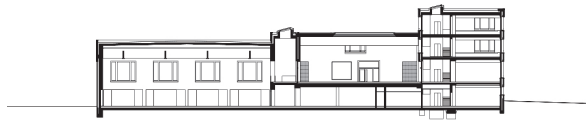
1. OBERGESCHOSS | 1er ÉTAGE



ERDGESCHOSS | REZ-DE-CHAUSSÉE



FASSADE NORD | FAÇADE NORD



SCHNITT | COUPE



Die Schule ist aus einzelnen Trakten aufgebaut, die um den zentralen Schulhausplatz gruppiert sind. Im Erdgeschoss der einzelnen Häuser sind die gemeinschaftlichen Nutzungen der Schule thematisch angeordnet. In den Klassentrakten sind drei Klassenzimmer, vier Gruppenräume und ein Aufenthaltsraum jeweils zu einem autonomen Cluster zusammengefasst. Zusammen bilden die Teile ein vielschichtiges Ganzes, in dem die Schule als Gemeinschaft erlebbar ist.

L'école se compose de différents volumes ordonnés autour de la place centrale. Au rez-de-chaussée on trouve, classées par thèmes, les fonctions à utilisation commune. Dans les bâtiments des classes, trois salles de classe, quatre salles pour groupes et un espace de vie forment à chaque fois un cluster autonome. Toutes réunies, ces composantes forment un ensemble à multiples strates qui permet de vivre cette école comme l'expression d'une communauté.

Bauherrschaft Maître de l'ouvrage

Amt für Hochbauten der Stadt Zürich,
Lindenhofstrasse 21, 8021 Zürich

Architekturbüro Bureau d'architecture

Adrian Streich Architekten AG,
Badenerstrasse 156, 8004 Zürich,
Tel. 044 364 06 46, www.adrianstreich.ch,
info@adrianstreich.ch

Mitarbeitende des Architekturbüros

Collaborateurs / trices du bureau d'architecture

René Koch (Projektleitung Gestion de projet),
Kevin Demierre, Jil Ehrat, Michael Giersch,
Ursina Götz, Tobias Lindenmann, Claudia Müntener,
Johanna Onstein, Philippe Ramseyer, Beda Sievi,
Adrian Streich, Johannes Walterbusch

Bauingenieurbüro Bureau d'ingénieurs civils

Freihofer & Partner AG, Eichstrasse 27,
8045 Zürich, Tel. 044 462 44 50,
www.freihofer-bauingenieure.ch,
info@freihofer-bauingenieure.ch

Bauleitung Direction des travaux

GMS Partner AG, Postfach 8058 Zürich-Flughafen,
Tel. 043 816 50 58, www.gmspartner.ch,
info@gmspartner.ch

Sanitäringenieurbüro Ingénieur sanitaire

Alco Haustechnik AG, Zürich

Ingenieurbüro Heizung- Lüftung- Klimatechnik

Ingénieur en chauffage, ventilation et
climatisation

Eicher + Pauli Luzern AG, Kriens

Elektroingenieurbüro Ingénieur en électricité

Mosimann & Partner AG, Zürich

Landschaftsarchitekt Architecte paysagiste

Schmid Landschaftsarchitekten GmbH,
Uetlibergstrasse 137, 8045 Zürich,
Tel. 043 333 30 40, www.s-la.ch, mail@s-la.ch

Konstruktion Construction

Fassade in Sichtbeton und Sichtbackstein
Façade en béton apparent et en briques apparentes

Bibliographie

1-2 2020 Werk, Bauen + Wohnen;
archithese 1-2020 «Swiss Performance 2020»

Fotos Photos

Roland Bernath, Zürich,
Altstetterstrasse 161, 8048 Zürich,
www.rolandbernath.ch, rb@rolandbernath.ch

Projekt Conception

Juli Juillet 2014 - Oktober Octobre 2016

Ausführung Réalisation

November Novembre 2016 - Juni Juin 2019

Adresse des Bauwerkes Adresse de l'œuvre

Leichenhalde 40 a-d, 8046 Zürich-Affoltern

Daten Caractéristiques

Grundstücksfläche 21'315 m²
Surface du terrain

Überbaute Fläche Surface bâtie 2'791 m²

Geschossfläche Surface brute 8'830 m²

Nutzfläche Surface utile 4'528 m²

Gesamtkosten (BKP 1-9) Fr. 42'500'00

Coût total TTC (CFC 1-9)

Vorbereitungsarbeiten (BKP 1) Fr. 3'105'000

Travaux préparatoires TTC (CFC 1)

Gebäude (BKP 2) Fr. 28'310'000

Bâtiment TTC (CFC 2)

Betriebseinrichtungen Fr. 270'000

inkl. MwSt. (BKP 3)

Équipements TTC (CFC 3)

Umgebung (BKP 4) Fr. 5'540'000

Aménagements extérieurs TTC

(CFC 4)

Nebenkosten (BKP 5) Fr. 2'520'000

Frais secondaires TTC (CFC 5)

Ausstattung inkl. MwSt. (BKP 9) Fr. 2'755'000

Ameublement TTC (CFC 9)

Kubikmeterpreis (BKP 2)

Prix au m³(CFC 2)

Fr. 630

