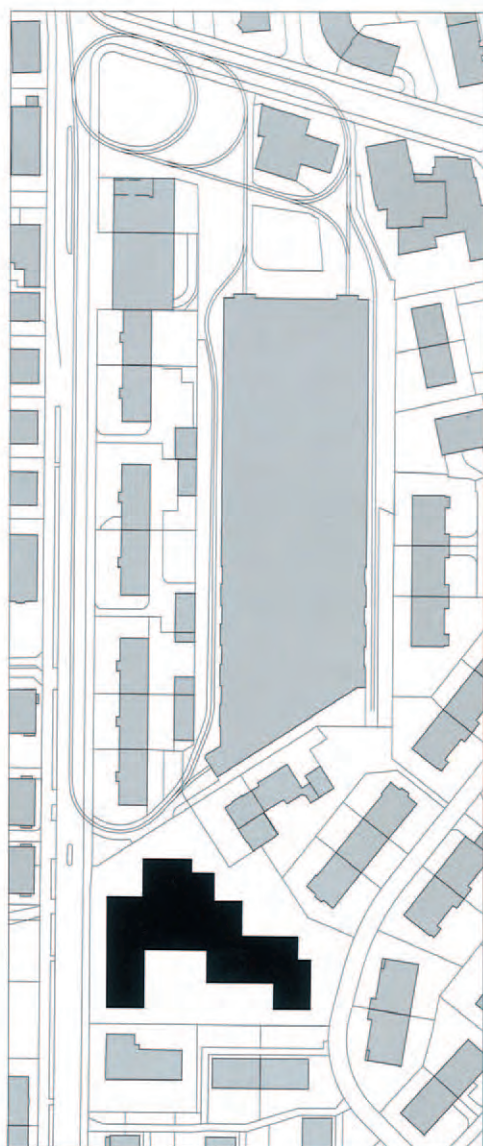






068



Lageplan → Siteplan

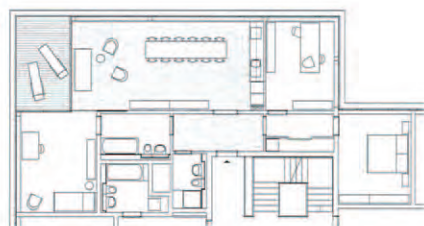
## Adrian Streich Architekten

**Wohn- und Gewerbeüberbauung Lienihof → Zürich** → Zwischen der Albis- und der Heinrich-Federer-Strasse ist der Lienihof in Zürich-Wollishofen gewissermassen als selbständige Figur in sein Grundstück eingearbeitet. Seine komplexe Abwicklung mit 20 Gebäudeecken ist direkt aus den baurechtlichen Bestimmungen und der polygonalen Parzellenform abgeleitet. Dieser durch äusseren Druck erzeugten Form wird der nach Süden offene Hof als eigene architektonische Kraft entgegengesetzt. Umlaufende Brüstungsbänder prägen den Ausdruck der flachen mäandrierenden Grossform. Ihre dunkelrot gestrichene Tannenholzverkleidung ist eine Referenz an die traditionsreiche Schreinerei, die zuvor auf dem Grundstück stand. Abgeleitet von der komplexen Gebäudeform sind die Wohnungen als vielschichtige Figuren ausgebildet, die so miteinander verwachsen, dass sie zusammen eine einzige Form bilden. Diese organische Anpassung der Grundrisse an die Aussenform erzeugt in den Innenräumen einen Reichtum an Aus-, Durch- und Einblicken. Es entstehen spannungsreiche innere Promenaden, die mit wechselseitigen Orientierungen durch die Wohnungen führen. In den Obergeschossen befinden sich je 11 unterschiedliche Wohnungen, die von drei mehrspännigen Treppenhäusern erschlossen werden. Im Erdgeschoss sind Gewerberäume und eine Pflegewohngruppe untergebracht. Eine lange Halle verbindet die Strassen, den Hof und die drei Treppen miteinander und schafft so ein Stück Gemeinschaft.

N° 13 069



2. Obergeschoss → Second floor



Grundriss Apartment → Apartment floor



Grundriss Apartment → Apartment floor

**lienihof residential and business complex → Zurich →** The Lienihof complex, situated between Albis and Heinrich-Federer streets in Zurich-Wollishofen, Switzerland, is incorporated into a virtually similar building site. Its complex sequence of 20 corners in the structure reflects respect for the building regulations in force as well as for the polygonal form of the plot. The building shape, determined by necessity, is balanced by the courtyard which opens up towards the south, thus constituting an architectural force of its own. Surrounding balustrades express the character of this meandering visually horizontal construction. The pine-wood panelling of the balustrades painted in dark red is a reference to the traditional carpenter's workshop which once stood on the site. Following the sophisticated form of the building, the different apartments are designed as complex figures, closely interwoven with each other so that together, they build but a single form. This organic adjustment of the ground plans to the outer structure generates inner spaces which offer a variety of perspectives, views and insights – an architectural approach which leads to interesting inner promenades continuously changing their orientation while moving through the apartments. Each of the upper floors comprises 11 different apartments which are accessed by three staircases. The ground floor accommodates both business premises and an apartment for persons with nursing needs. A long hall linking streets, courtyard and the three staircases, creates a community space.