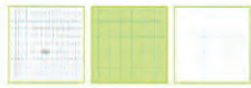


ALTA DENSIDAD

VIVIENDA CONTEMPORÁNEA

Alejandro Bahamón
María Camila Sanjinés

pad Parramón
Arquitectura y Diseño



COMPLEJO RESIDENCIAL WERDWIES

105
VIVIENDAS
POR HECTÁREA



ARQUITECTOS	ADRIAN STREICH ARCHITEKTEN
LOCALIZACIÓN	ZÚRICH, SUIZA
FECHA DE CONSTRUCCIÓN	2007
NÚMERO DE VIVIENDAS	152
NÚMERO DE TIPOLOGÍAS	5
NÚMERO DE HABITANTES	500
ÁREA DEL SOLAR	14.489 M ²
ÁREA EDIFICADA	4.969 M ²
ÁREA TOTAL CONSTRUIDA	32.313 M ²

FOTOS © ADRIAN STREICH, ROGER FREI, GEORG AERNI, ANDREA HELBLING, MARA TRUOG

EL NUEVO CONJUNTO DE VIVIENDAS DE WERDWIES ES UN PROYECTO PILOTO DESARROLLADO POR EL AYUNTAMIENTO DE ZÚRICH EN UN BARRIO EN EL OESTE DE LA CIUDAD. LA INTERVENCIÓN BUSCA REDEFINIR EL CONCEPTO DE COMUNIDAD QUE REPRESENTA TODO CONJUNTO DE VIVIENDAS SOCIALES Y ES UN EJEMPLO DE CÓMO LA REALIZACIÓN DE ÉSTAS PUEDE SUPONER UN DESARROLLO URBANO MODÉLICO Y POSITIVO PARA UN BARRIO.



PLANTA DE LOCALIZACIÓN



PLANTA BAJA GENERAL



CON UN PROGRAMA DE SIETE TORRES, UN PARQUE URBANO Y UN APARCAMIENTO SUBTERRÁNEO, LOS ARQUITECTOS PRESENTARON UN CONJUNTO DE SOLUCIONES INNOVADORAS PARA CADA UNA DE LAS ETAPAS DEL PROYECTO

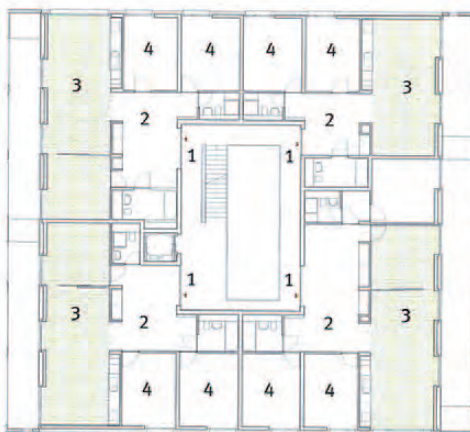
Ubicado en un área consolidada de la periferia de Zúrich, el proyecto reemplaza a 257 viviendas de la década de 1950, con el desafío de establecer una identidad dentro de la comunidad del barrio que compensara la demolición del conjunto antiguo. El nuevo proyecto maximiza las áreas públicas y los espacios comunes dentro de la manzana, al mismo tiempo que aumenta la densidad en relación con el antiguo conjunto. La construcción consiste en siete bloques aislados que se implantan armónicamente en una manzana alargada y ofrecen cinco tipologías, de 65 a 154 m². La distribución de los apartamentos es eminentemente funcional, con zonas de noche y de día bien definidas y la sala de estar principal ubicada en las esquinas para proveerla de vistas y abundante iluminación. Todos los apartamentos tienen amplias terrazas cerradas que dan al centro de la manzana y potencian la relación interior-exterior.



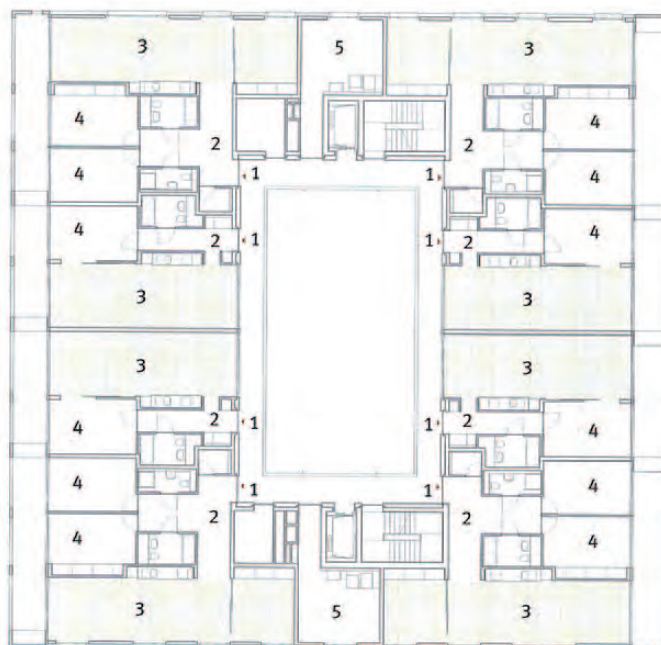
- 1. ACCESOS
- 2. VESTÍBULOS
- 3. ZONAS DE ESTAR / ESTUDIO
- 4. HABITACIONES
- 5. LAVANDERÍA



PLANTA TORRE TIPO A



PLANTA TORRE TIPO B



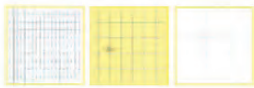
PLANTA TORRE TIPO C



SE PRESTÓ ESPECIAL ATENCIÓN A TODAS LAS ZONAS COMUNES DEL PROYECTO, TANTO EXTERIORES COMO INTERIORES. LOS BALCONES CORRIDOS QUE DAN ACCESO A LAS VIVIENDAS O LAS SALAS DE USO COMÚN ESTÁN EN ESTRECHA RELACIÓN CON EL ESPACIO PÚBLICO

Los aspectos más interesantes e innovadores de la intervención son el social y el ecológico, que potenciaron el aspecto comunitario del conjunto. Al patrocinar el proyecto, el ayuntamiento quiso demostrar que las aspiraciones públicas en materia de calidad, construcción, medio ambiente y uso inteligente de recursos pueden superar a las de un desarrollo inmobiliario privado. De esa manera, los arquitectos implementaron una serie de soluciones creativas, sociales y ecológicas en las diferentes fases del proyecto. Por ejemplo, el equipamiento de las cocinas se vendió a un precio conveniente a países del Tercer Mundo y el 91 % del material de demolición se utilizó para la confección de hormigón reciclado. Adicionalmente, entre el desahucio y la demolición de los antiguos edificios, las plantas bajas se pusieron a disposición de artistas para realizar exposiciones temporales. Una vez finalizados los bloques, las plantas bajas vuelven a tener un uso público o comunitario, como es el caso de los locales reservados para músicos del barrio. Otro punto social importante es el destino de los apartamentos: la escasez de arrendatarios permitió ofrecer un apartamento a los mismos inquilinos desplazados por la reconstrucción.





COMPLEJO RESIDENCIAL HEURIED

095

VIVIENDAS
POR HECTÁREA



ARQUITECTOS **ADRIAN STREICH ARCHITEKTEN, MEIER + STEINAUER**

LOCALIZACIÓN **ZÜRICH, SUIZA**

FECHA DE CONSTRUCCIÓN **2006**

NÚMERO DE VIVIENDAS **145**

NÚMERO DE TIPOLOGÍAS **2**

NÚMERO DE HABITANTES **500**

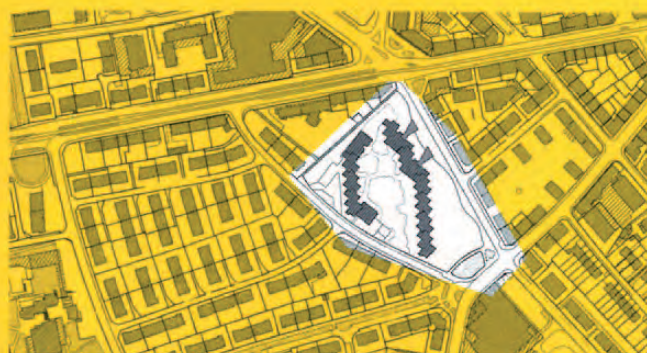
ÁREA DEL SOLAR **15.353 M²**

ÁREA EDIFICADA **3.153 M²**

ÁREA TOTAL CONSTRUIDA **35.930 M²**

FOTOS © ROGER FREI

LA RENOVACIÓN DEL ENORME COMPLEJO RESIDENCIAL DE HEURIED ES UN MAGNÍFICO EJEMPLO DE CÓMO UNA INTERVENCIÓN MÍNIMA DE LAS FACHADAS ES CAPAZ DE ACTIVAR LA RELACIÓN DE UN EDIFICIO CON EL CONTEXTO EN EL QUE SE ENCUENTRA. ADEMÁS DE REMODELAR LOS APARTAMENTOS Y ADECUARLOS A LAS NECESIDADES DE VIVIENDA ACTUALES, LOS ARQUITECTOS PLANTEARON UN MURAL HACIA EL NORESTE Y LA TRANSFORMACIÓN Y AMPLIACIÓN DE LOS BALCONES HACIA EL SUROESTE.



PLANTA DE LOCALIZACIÓN





«
TANTO LOS BALCONES –QUE
PERMITEN LA CONEXIÓN DE CADA
VIVIENDA CON EL EXTERIOR– COMO
LOS NUEVOS ACCESOS Y
MARQUESINAS FORTALECEN LA
RELACIÓN DEL COMPLEJO CON EL
ÁREA URBANA CIRCUNDANTE

« «
LA ARTISTA JUDITH ELMIGER CREÓ,
CON PIGMENTOS MINERALES DE
SILICIO, UNA SERIE DE MURALES
(DE 20 X 36 CADA UNO) QUE
REPRODUCEN IMÁGENES DE NIÑOS
JUGANDO



PLANTA GENERAL





ALZADO SUROESTE



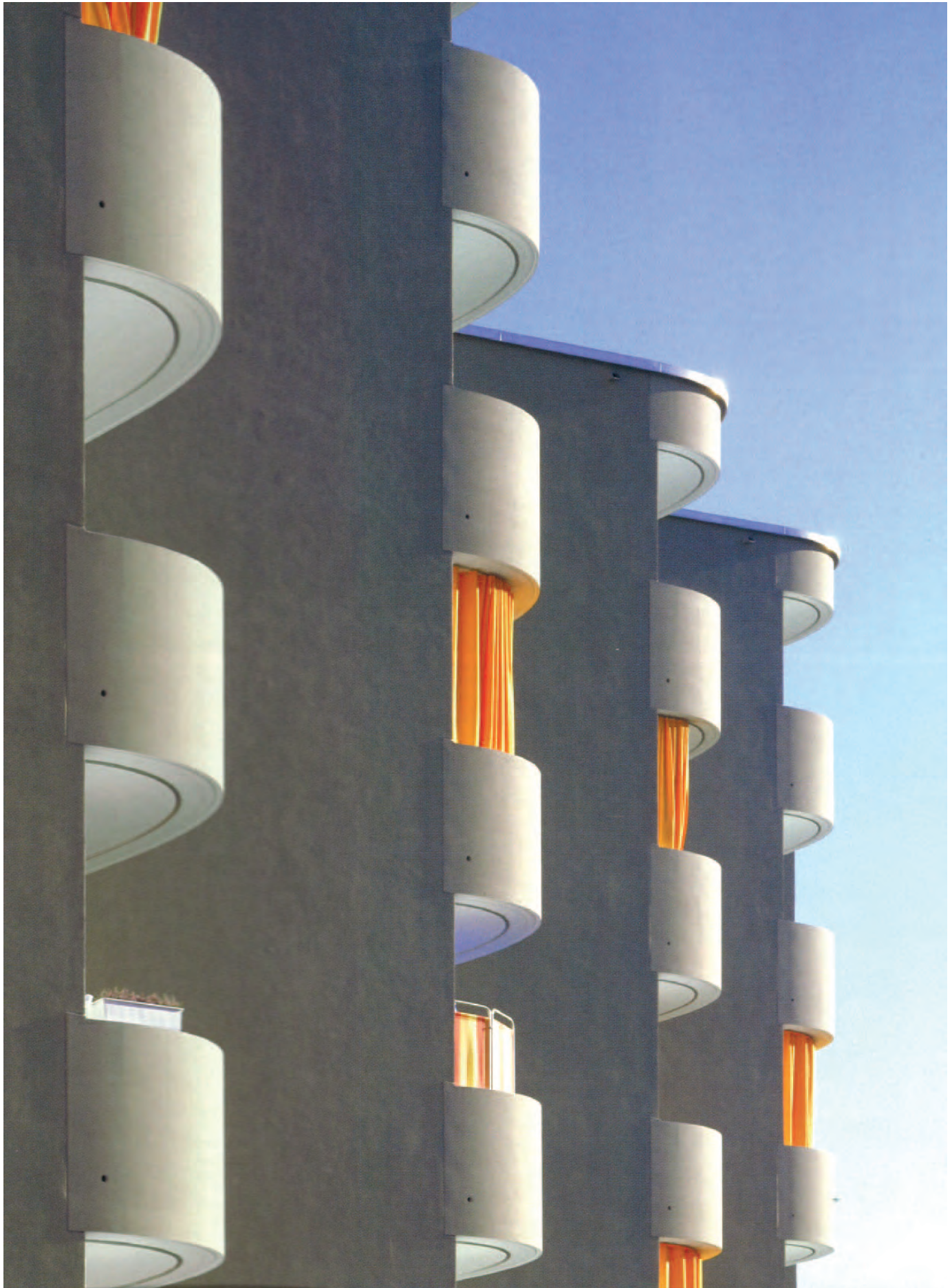
ALZADO NOROESTE



LA RENOVACIÓN DE LA ENVOLVENTE DE LOS BLOQUES CREA UNA IMAGEN ATRACTIVA Y DEVUELVE AL COMPLEJO LA IMPORTANTE PRESENCIA QUE ANTERIORMENTE TENÍA EN EL SECTOR, RECUPERANDO SU CARÁCTER ICÓNICO DENTRO DEL BARRIO

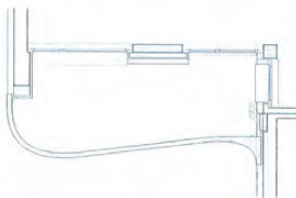
Construido originalmente entre 1972 y 1975 –obra de Peter Leeman y Claude Paillard– este complejo era un hito arquitectónico en su época y uno de los edificios residenciales más grandes del barrio de Heuried. Con el paso de los años, el conjunto se encontraba en pésimas condiciones, por lo que el Ayuntamiento de Zúrich convocó un concurso para su remodelación integral. Los arquitectos Meier + Steinauer obtuvieron la adjudicación de los interiores, y el despacho de Adrian Streich la de la renovación de las fachadas. El conjunto se emplaza en un solar irregular y está implantado de forma escalonada para maximizar el soleamiento. Los responsables del proyecto aprovecharon esa cualidad del edificio original para ampliar los balcones y darles una terminación curva. Esa transformación rompe con la ortogonalidad de los volúmenes y otorga al conjunto una apariencia completamente nueva y elegante. Por su parte, la creación de nuevos accesos a los bloques y una serie de pinturas en las fachadas ciegas que dan hacia el noreste fortalecieron la relación con el barrio.



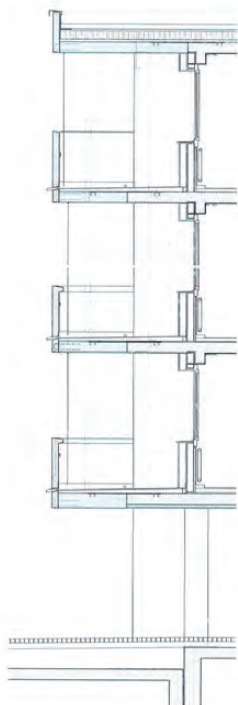


»
LOS NUEVOS BALCONES CURVOS
ROMPEN CON LA RIGIDEZ
VOLUMÉTRICA DE LOS BLOQUES Y
OTORGAN AL CONJUNTO UNA
APARIENCIA NUEVA Y ELEGANTE

» »
LOS ARQUITECTOS BUSCARON
MEJORAR LA CALIDAD DE VIDA DE
LOS ANTIGUOS APARTAMENTOS:
DEMOLIERON MUROS PARA CREAR
ESPACIOS MÁS AMPLIOS Y
AGRANDARON LAS VENTANAS PARA
MEJORAR LA ILUMINACIÓN



PLANTA DE LOS BALCONES



DETALLE EN SECCIÓN DE LOS BALCONES

La restauración interior contempló principalmente la renovación técnica de instalaciones, baños y cocinas para cumplir con las exigencias actuales. Por otra parte, un tercio de las 181 viviendas no cumplía con los estándares de ventilación; la mayoría de ellas eran unidades muy pequeñas destinadas originalmente a la tercera edad. Esas 60 viviendas se transformaron para crear dos tipos nuevos: por un lado, el resultante de la unión de tres de esos hogares para crear uno de 120 m²; por otro lado, la de unir una de esas de las originales a un apartamento contiguo más grande. La intervención generó 24 nuevos apartamentos familiares con el beneficio adicional de que cada uno de ellos cuenta con más de una terraza. Uno de los aspectos más importantes en la remodelación es la selección de colores: tierra, blanco azulado, verde claro y naranja. Una paleta natural realizada con pigmentos minerales –de ahí la pureza de sus colores– que se inspira en los tonos utilizados en el barrio.

